

Shelly® flood

WIFIZÁPLAVOVÝ SENZORS MĚŘENÍM TEPLOTY

UŽIVATELSKÁ PŘÍRUČKA



Shelly® Flood od Alterco Robotics je určen k umístění v místnosti/oblasti, aby bylo možné sledovat únik kapaliny a monitorovat teplotu. Shelly Flood je napájen bateriemi s životností až 18 měsíců. Shelly může fungovat jako samostatné zařízení nebo jako doplněk k ovladači domácí automatizace.

Specifikace

Typ baterie:
3V DC - CR123A

Životnost baterie:
Až 18 měsíců

Spotřeba elektřiny:

• Statické sSuA

• Průběžní s 250 mA

Rozsah měření teploty:

- 40 °C + 60 °C (± 1 °C)

Pracovní teplota:

- 40 °C + 60 °C

Rozměry (VxŠxD):

Rozměry 70 x 19 x 19 mm

Rádiový protokol:

WiFi 802.11 b/g/n

Výkon rádiového signálu:

1 mW

Frekvence:

2400 - 2500 MHz;

Provozní rozsah:

• až 30 m venku

• až 15 m v interiéru

Splňuje normy EU:

• RE směrnice 2014/53/EU

• LVD 2014/35/EU

• EMC 2004/108/WE

• RoHS2 2011/65/UE

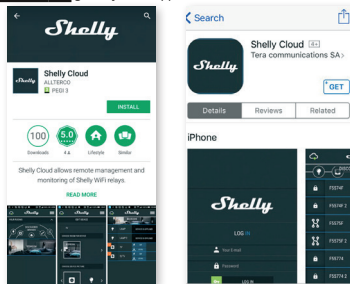
Shelly® cloud

MOBILNÍ APLIKACE PRO SHELLY®



Mobilní aplikace Shelly Cloud

Shelly Cloud vám dává možnost ovládat a upravovat všechna zařízení Shelly® odkudkoli na světě. Jediné, co potřebujete, je připojení k internetu a naše mobilní aplikace nainstalovaná ve vašem smartphonu nebo tabletu. Chcete-li nainstalovat aplikaci, navštivte Goo gle Play nebo App Store.



instrukce k instalaci

⚠ POZOR!Před zahájením instalace si pozorně a úplně přečtěte příloženou dokumentaci. Nedodržení doporučených postupů může vést k poruše, ohrožení vašeho života nebo porušení zákona. Alterco Robotics nenese odpovědnost za jakoukoli ztrátu nebo poškození v případě nesprávné instalace nebo provozu tohoto zařízení.

⚠ POZOR!Používejte zařízení pouze s bateriemi, které splňují všechny platné předpisy. Nevhodné baterie mohou způsobit zkrat v zařízení, který jej může poškodit.

⚠ POZOR!Nedovolte dětem, aby si hrály se zařízením, zejména s tlačítkem napájení. Zařízení pro dálkové ovládání Shelly (mobilní telefony, tablety, PC) uchovávejte mimo dosah dětí.

Ovládejte svůj domov svým hlasem

Všechna zařízení Shelly jsou kompatibilní s Amazon Alexa a asistentem Google. Podívejte se prosím na naše podrobné průvodce na:

<https://shelly.cloud/compatibility/Alexa>

<https://shelly.cloud/compatibility/Assistant>

Zařízení „Wake Up“

⚠ Zařízení otevřete otočením horní a spodní části pouzdra proti směru hodinových ručiček.

Zmáčknout tlačítko. LED by měla pomalu blikat. To znamená, že Shelly je v režimu AP. Stiskněte tlačítko znovu a LED zhasne a Shelly bude v režimu „spánku“.

Stavy LED

- LED pomalu bliká - AP Mode
- LED rychle bliká - režim STA (No Cloud)
- LED stále - režim STA (připojeno ke cloudu)
- LED rychle bliká - aktualizace FW (v režimu STA a připojení ke cloudu)

Obnovení továrního nastavení

Shelly Flood můžete vrátit do továrního nastavení stisknutím a podržením tlačítka po dobu 10 sekund. Po úspěšném obnovení továrního nastavení bude LED pomalu blikat.

Další funkce

Shelly umožňuje ovládání přes HTTP z jakéhokoli jiného zařízení, ovladače domácí automatizace, mobilní aplikace nebo serveru. Další informace o řídicím protokolu REST naleznete na: www.shelly.cloud/en nebo pošlete žádost nadevelopers@shelly.cloud

Registrace

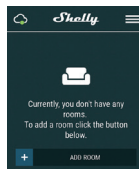
Při prvním otevření mobilní aplikace Shelly Cloud si musíte vytvořit účet, který bude spravovat všechna vaše zařízení Shelly®.

Zapomenuté heslo

V případě, že zapomenete nebo ztratíte své heslo, stačí zadat e-mailovou adresu, kterou jste použili při registraci. Poté obdržíte pokyny, jak změnit heslo.

⚠ VAROVÁNÍ!Budte opatrní při zadávání své e-mailové adresy během registrace, protože bude použita v případě, že zapomenete heslo.

Po registraci si vytvořte svou první místnost (nebo místnosti), kam budete přidávat a používat svá zařízení Shelly. Shelly Cloud umožňuje snadné ovládání a sledování pomocí mobilního telefonu, tabletu nebo PC.



Začlenění zařízení

Chcete-li přidat nové zařízení Shelly, připojte jej k elektrické síti podle pokynů k instalaci dodaných se zařízením.

Krok 1

Umístěte svůj Shelly Flood do místnosti, kde ho chcete použít. Stiskněte tlačítko - LED by se měla rozsvítit a pomalu blikat.

⚠ VAROVÁNÍ!Pokud LED neblíká pomalu, stiskněte a podržte tlačítko alespoň 10 sekund. LED by pak měla rychle blikat. Pokud ne, zopakujte to nebo kontaktujte naši zákaznickou podporu na adrese: podpora@shelly.cloud

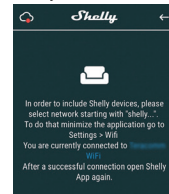
Krok 2

Vyberte „Přidat zařízení“.
Chcete-li později přidat další zařízení, použijte nabídku v pravém horním rohu hlavní obrazovky a klikněte na „Přidat zařízení“. Zadejte jméno a heslo pro WiFi síť, do které chcete Shelly přidat.

Krok 3

- **Pokud používáte iOS:** uvidíte následující obrazovku (obr. 4) Na vašem iOS zařízení otevřete Nastavení > WiFi a připojte se k WiFi síti vytvořené Shelly, např. ShellyFlood-35FA58.

- **Pokud používáte Android (obr. 5):** váš telefon automaticky naskenuje a zahrne všechna nová zařízení Shelly do WiFi sítě, kterou jste definovali.



Po úspěšném začlenění zařízení do sítě WiFi se zobrazí následující vyskakovací okno:



Krok 4:

Přibližně 30 sekund po objevení jakýchkoli nových zařízení v místní WiFi síti se ve výchozím nastavení zobrazí seznam v místnosti „Objevená zařízení“.



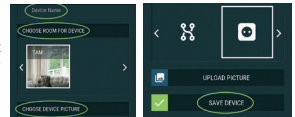
Krok 5:

Vyberte Objevená zařízení a vyberte zařízení Shelly, které chcete zahrnout do svého účtu.



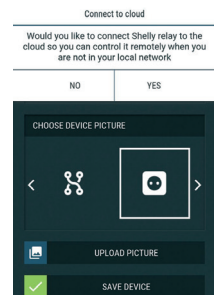
Krok 6:

Zadejte jméno pro device. Vybrat pokoj, v který device, který je položeno. Pro snazší rozpoznání si můžete vybrat ikonu nebo nahrát obrázek. Stiskněte „Uložit zařízení“.



Krok 7:

Chcete-li povolit připojení ke službě Shelly Cloud pro vzdálené ovládání a monitorování Zařízení, stiskněte v následujícím vyskakovacím okně „ano“.



Nastavení zařízení Shelly

Poté, co je vaše zařízení Shelly zahrnuto do aplikace, můžete jej ovládat, měnit jeho nastavení a automatizovat jak to funguje. Chcete-li vstoupit do nabídky podrobností zařízení, klikněte na jeho název. Odtud můžete ovládat zařízení, as také upravit jeho vzhled a nastavení.



Nastavení senzoru

Jednotky teploty:

Nastavení pro změnu jednotek teploty.

- Celsia

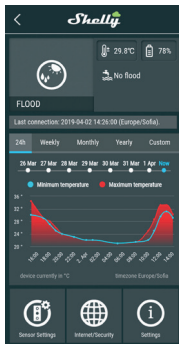
• Fahrenheita

Teplota Práh:

Můžete definovat teplotní práh, při kterém se Shelly Flood „probudí“ a odešle stav. Hodnota může být od 0,5° do 10°, nebo ji můžete deaktivovat.

Ztlumit:

Použijte toto pro ztlumení zvuku, když Shelly Flood detekuje únik.



Internetová bezpečnost

Režim WiFi – klient: Umožňuje zařízení připojit se k dostupnému WiFi síti. Po zadání podrobností do příslušných polí stiskněte Připojit.

Režim WiFi – přístupový bod: Nakonfigurujte Shelly pro vytvoření přístupového bodu Wi-Fi. Po zadání podrobností do příslušných polí stiskněte Vytvořit přístupový bod.

Omezit přihlášení: Omezte webové rozhraní (IP v síti Wi-Fi) Shelly pomocí uživatelského jména a hesla. Po zadání podrobností do příslušných polí stiskněte **Omezit přihlášení**.

Nastavení

Aktualizace firmwaru

Po vydání nové verze aktualizujte firmwaru Shelly.

Časové pásmo a zeměpisná poloha

Povolte nebo zakážete automatickou detekci časového pásma a zeměpisné polohy.

Obnovení továrního nastavení

Vraťte Shelly do výchozího továrního nastavení.

Informace o zařízení

Zde můžete vidět:

- Device ID – Jediné ID Shelly
- Device IP – IP adresa Shelly ve vaší síti Wi-Fi
- Device Type – Typ vašeho zařízení Shelly
- WiFi Name – Název WiFi sítě, ke které je Shelly připojeno
- WiFi Signal – Síla signálu WiFi sítě, ke které je Shelly připojeno

Upravit zařízení

Zde můžete upravit:

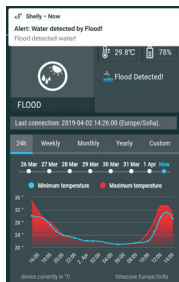
- Název zařízení
- Místnost zařízení
- Obrázek zařízení

Až budete hotovi, stiskněte **Uložit zařízení**.

Režimy:

- **Režim alarmu*** - V tomto režimu Shelly Flood aktivuje zvukový alarm, když detekuje jakýkoli únik, a zašle upozornění každých 5 minut.
- **Režim deště** - V tomto režimu Shelly Flood zašle upozornění pouze tehdy, když je detekován únik, a podruhé, když únik není přítomen.

* Toto je výchozí režim Shelly Flood.



Vestavěné webové rozhraní

Shelly lze i bez mobilní aplikace nastavit a ovládat pomocí prohlížeče a připojení mobilního telefonu či tabletu.

Použití zkratky:

Shelly-ID – se skládá z 6 nebo více znaků. Může obsahovat například čísla a písmena **35FA58**.
SSID – název WiFi sítě, vytvořený například zařízením **ShellyFlood-35FA58**.
přístupový bod (AP) – v tomto režimu v Shelly vytváří vlastní WiFi síť.

Klientský režim (CM) – v tomto režimu se Shelly připojí k jiné WiFi síti.

Instalace/Počáteční zahrnutí

Krok 1

Umístěte Shelly do místnosti, kde ji chcete použít. Otevřete jej a stiskněte tlačítko. LED by měla pomalu blikat.

⚠ **Zařízení otevřete** otočením horní a spodní části pouzdra proti směru hodinových ručiček.

⚠ **POZOR!** Pokud LED neblíká pomalu, stiskněte a podržte tlačítko po dobu 10 sekund. Po úspěšném obnovení továrního nastavení bude LED pomalu blikat.

Krok 2

Když LED pomalu blíká, Shelly vytvořila WiFi síť s názvem jako např. **ShellyFlood-35FA58**. Připojte se k němu.

Krok 3

Typ **192.168.33.1** do adresního pole vašeho prohlížeče, abyste načítli webové rozhraní Shelly.

Obecné – domovská stránka

Toto je domovská stránka vestavěného webového rozhraní. Zde uvidíte informace o:

- Aktuální teplota
- Aktuální stav detekce povodní
- Aktuální procento baterie
- Připojení ke cloudu
- Přítomnost
- Nastavení



Nastavení senzoru

Jednotky teploty: Nastavení pro změnu jednotek teploty.

- Celsia
- Fahrenheita

Teplotní práh: Definujte práh teploty, při kterém se Shelly Flood „probudí“ a odešle stav. Hodnota může být od 1° do 5° nebo ji můžete deaktivovat.

Internetová bezpečnost

Klient režimu WiFi: Umožňuje zařízení připojit se k dostupnému WiFi síti. Po zadání podrobností do polí stiskněte **Připojit**.
Režim WiFi – přístupový bod: Nakonfigurujte Shelly pro vytvoření přístupového bodu Wi-Fi. Po zadání podrobností do polí stiskněte **Vytvořit přístupový bod**.

Omezit přihlášení: Omezte webové rozhraní Shelly pomocí uživatelského jména a hesla. Po zadání podrobností do příslušných polí stiskněte Omezit Shelly.

Server SNMP: Můžete změnit výchozí server SNMP. Zadejte adresu a klikněte na Uložit.

Pokročilá nastavení výrobce: Zde můžete změnit provedení akce:

- Prosděnictvím CoAP (CoIoT)
- Prosděnictvím MQTT

Cloud: Připojení k ShellyCloud můžete aktivovat/ deaktivovat.

⚠ **POZORNOST:** Chcete-li zařízení resetovat, stiskněte a podržte tlačítko alespoň 10 sekund. Po úspěšném obnovení továrního nastavení bude LED pomalu blikat.

Nastavení

Časové pásmo a zeměpisná poloha: Povolí nebo zakáže automatickou detekci časového pásma a zeměpisné polohy. Pokud je zakázáno, můžete jej definovat ručně.

Aktualizace firmwaru: Zobrazuje aktuální verzi firmwaru. Pokud je k dispozici novější verze, můžete Shelly aktualizovat kliknutím na tlačítko Nahrát a nainstalovat ji.

Obnovení továrního nastavení: Vraťte Shelly do továrního nastavení.

Restart zařízení: Restartuje zařízení. **Informace o zařízení:** Zobrazuje ID vašeho zařízení.

V klientském režimu zobrazuje také název vaší WiFi síti a sílu signálu WiFi.

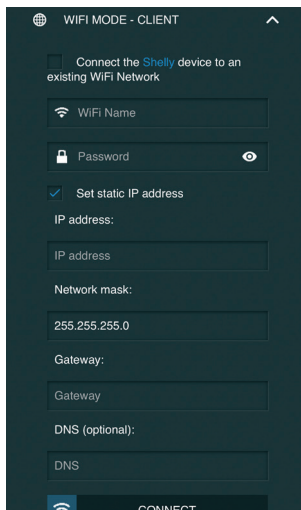
Doporučení pro výdrž baterie

Pro co nejlepší výdrž baterie vám doporučujeme následující nastavení pro Shelly Flood:

Nastavení senzoru

- Teplotní práh: 1°

Nastavte statickou IP adresu v síti Wi-Fi pro Shelly z webového rozhraní ebedded. Jit do **Internetová bezpečnost** - **Nastavení senzoru** stiskněte **dát Nastavte statickou IP adresu**. Po zadání podrobností do příslušných polí stiskněte **Připojit**.



Udržujte Shelly v nejlepší možné vzdálenosti od Wi-Fi routeru.



Shelly H&T

Podpora vývojářů

Naše skupina podpory na Facebooku: <https://www.facebook.com/groups/ShellyIoT-CommunitySupport/>

Náš e-mail podpory: support@shelly.cloud

Náš web: www.shelly.cloud

Nejnovejší verzi této uživatelské příručky ve formátu PDF naleznete zde:

